

1. 描述

BA354E 是现场安装的本安型单输入流量积算仪，主要与流量计配套使用。该产品可以同时分别显示流速（4/20mA电流）和总流量。产品均采用回路供电，回路压降仅为1.2V。

本说明书旨在帮助安装和调试。防爆认证、系统设计和调试等相关内容的产品使用说明书可从BEKA网站下载，也可联系BEKA销售公司索取。

BA354E具有IECEX和ATEX本质安全认证，适用于易燃气体环境。位于仪器组件顶部的认证信息标签显示了认证号和代码。其他认证也可能会有显示。相关防爆证书可在BEKA网站上下载。

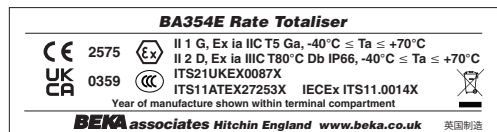


气体认证标签

注意

在危险区Zone 0区安装有特殊条件。请参见产品使用说明书中的防爆证书。

粉尘认证作为可选项提供。气体和粉尘认证标签如下所示。



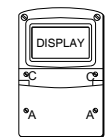
粉尘和气体认证标签

在美国和加拿大等地安装使用时，可参考FM和cFM认证证书。

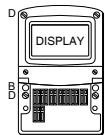
2. 安装

BA354E 采用坚固的玻璃纤维增强塑料（GRP）外壳，防护等级IP66。外壳上装有防护玻璃窗并配置不锈钢安装件。在工业现场可采用室外安装，也可采用外表面安装，或是利用安装套件实现管道安装。

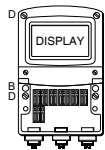
产品采用表面安装，也可以利用安装套件实现管道安装。



步骤1
拧下“A”处两个螺钉，取下端子盖板。

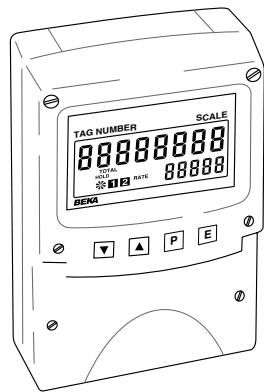
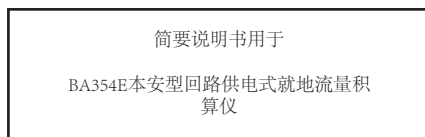


步骤2
用M6螺钉穿过“B”处两个通孔，将产品固定在平面上。或者使用管道安装套件。



步骤3和步骤4
拆下临时堵头，安装合适的IP等级格兰或导管接头，完成现场接线。最后盖上端子盖板，拧紧“A”处两个螺钉。

图1 安装步骤



Issue 2
23rd May 2023

BEKA associates Ltd. Old Charlton Rd, Hitchin, Hertfordshire, SG5 2DA, UK
Tel: +44(0)1462 438301 Fax: +44(0)1462 453971
e-mail: sales@beka.co.uk web: www.beka.co.uk

BA354E具有CE标识，符合欧洲爆炸性环境指令94/9/EC和欧洲EMC指令2004/108/EC。

流量积算仪的接地端子连接到GRP外壳上，如果显示表外壳没有用螺栓固定在接地柱或接地结构上，则接地端子需连接到工厂等电位导线上。

产品内配有一个电气连接板，以确保三个导管/电缆引入设备之间的电气连续性。

端子8、9、10和11只有在流量积算仪含有可选报警功能时才会安装使用。详情请查阅产品使用说明书。

端子12、13和14只有在流量积算仪含有背光功能时安装使用。详情请查阅产品使用说明书。

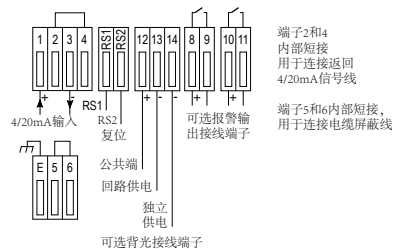
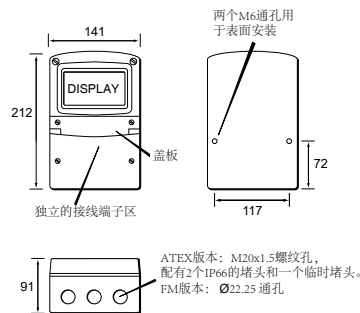


图2 外形尺寸及端子连接

EMC

为确保抗干扰性，所有接线应采用屏蔽双绞线，屏蔽线在安全区域内接地。

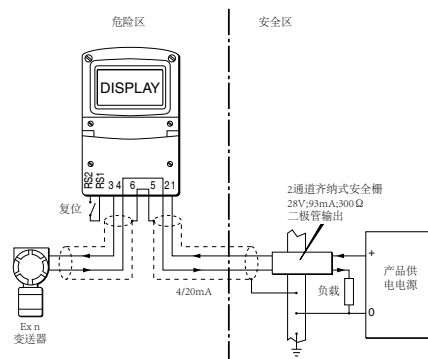


图3 典型测量回路

测量单位和铭牌号

BA354的液晶屏周围配有护板，可以印上在订购时指定的测量单位和铭牌信息。如果没有提供任何信息，将安装一个空白铭牌，在现场可以通过压印条、干式转印或永久标记来添加铭牌内容。BEKA可提供印有字样的护板作为附件，安装在空白护板上。请勿移除空白护板。

拧下“A”处两个螺钉，取下端子盖，露出“D”处两个隐藏的螺钉，打开护板。拧下“C”处两个螺钉，拆下按钮，并拔下五位插头。最后，拧下所有“D”处四个螺钉，小心抬起产品正面。所有螺钉的位置如图1所示。在护板上添加内容，或是在现有护板上粘贴印刷好的护板。

3. 操

BA354E通过位于盖板后面的四个按键或外置薄膜键盘进行参数组态。在显示模式下，即当产品显示积算值时，这些按键具有以下功能：

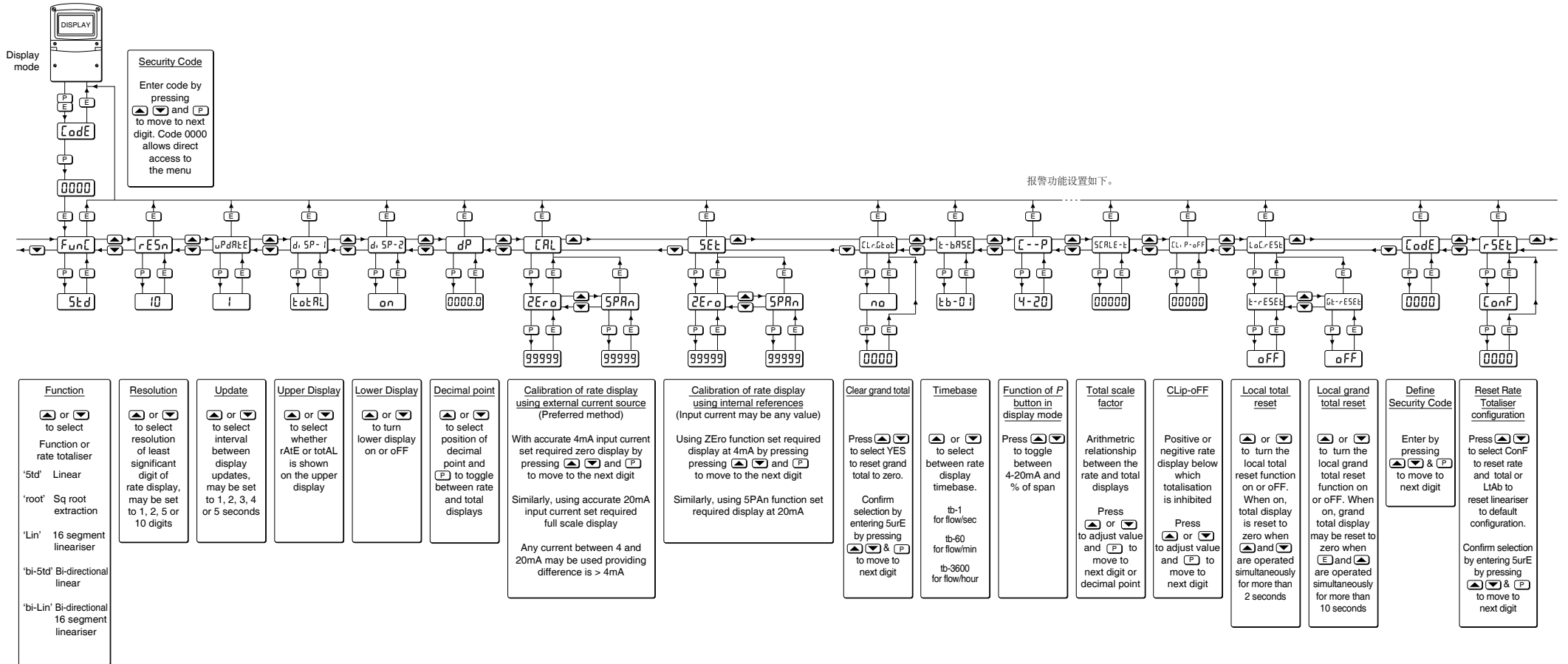
- P** 显示输入电流单位为mA或量程的百分比。（此功能可组态）
当选用报警功能时，可修改
- ▼** 输入4mA，校准流速并显示
- ▲** 输入20mA，校准流速并显示
- E** 显示产品通电后的时间或总时间被终止
- E+▼** 总计
显示最低8位有效数字
- E+▲** 总计
显示最高8位有效数字
- ▼+▲** 重置合计
（此功能可组态）
- P+▼** 显示固件版本
- P+▲** 访问可选的报警功能设定值
- P+E** 进入组态菜单

4. 组态

流量积算仪可以按照订货要求组态。如果没有特别指定，将提供默认组态，也可以在现场修改组态。

图4显示了各功能在组态菜单中的位置，并附有该功能的简要说明。详细的组态信息请参考产品使用说明书。

同时按下 **[P]** 和 **[E]** 可以进入组态菜单。如果产品安全密码被设置为默认的 0000，则显示首个参数 **Func**。如果产品受到安全密码的保护，则显示 **CodE**，此时必须正确输入四位密码后方可进入组态菜单。




可登陆以下网站下载产品使用说明书、
认证证书以及产品数据表。
<http://www.beka.co.uk/lprt1/>

图 4 组态菜单